

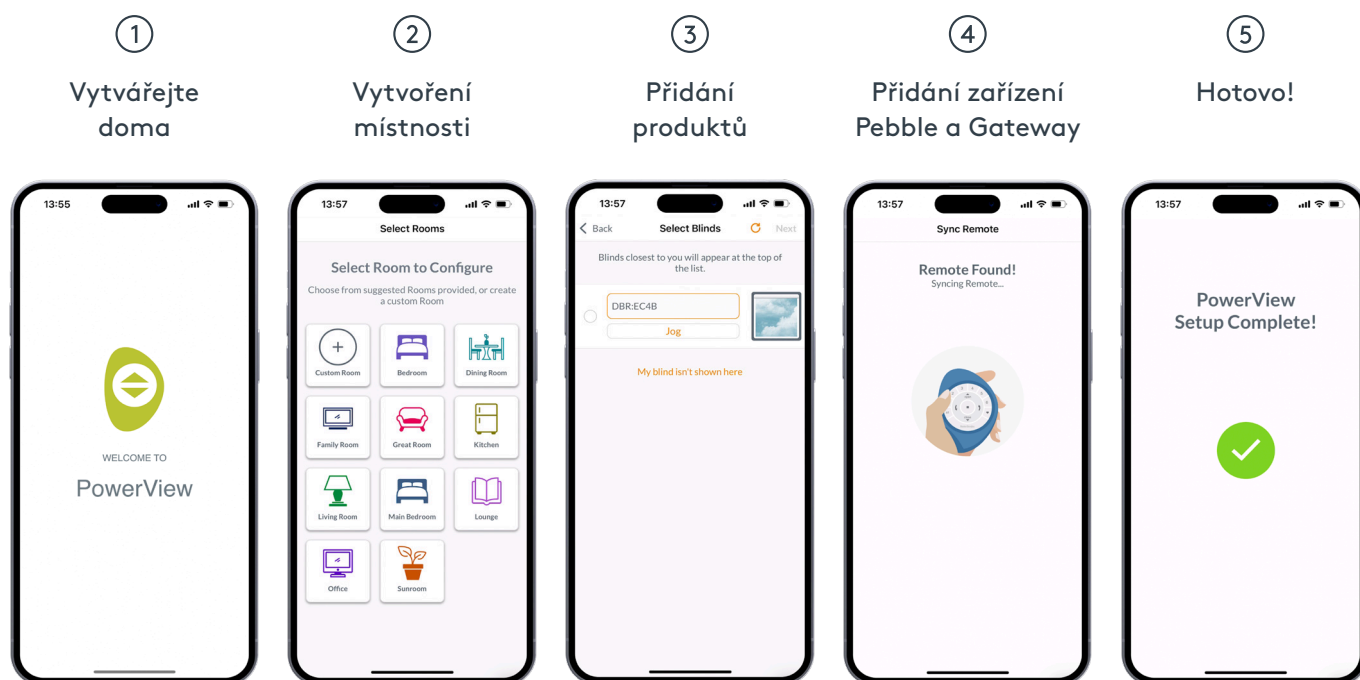
Motorizace PowerView® Gen 3

Pokyny pro instalaci aplikace

Aplikace PowerView® poskytuje pokyny krok za krokem pro nastavení produktů.

Než začnete, zkontrolujte systémové požadavky, abyste zajistili úspěšnou instalaci.

Nastavení krok za krokem



Systémové požadavky

Chytrý telefon nebo tablet Apple nebo Android™ - minimální požadavek na operační systém pro Apple iOS je 14.0 a minimální požadavek pro Android je 9.0.

- Aplikace PowerView® (aktualizovaná na nejnovější verzi) je nutná k programování a konfiguraci produktů PowerView® Gen 3, k nastavení a konfigurovat produkty PowerView® Gen 3, nastavovat koncové polohy a používat další funkce. Aplikaci lze zdarma stáhnout z obchodu Apple® App Store nebo Google Play™ Store.
- Aplikace PowerView® si může uživatel stáhnout z internetu.
- Pro optimální výkon musí být povoleny služby určování polohy.
 - U zařízení se systémem Android musí být oprávnění k určování polohy nastaveno na hodnotu "Vždy povolit", aby technologie Bluetooth Low Energy fungovala.

POZNÁMKA: U zařízení s operačním systémem Android 12 nebo vyšším musí být oprávnění pro blízká zařízení také nastaveno na "Povolit".

 - U zařízení se systémem iOS jsou služby určování polohy nezbytné pro zajištění správného fungování plánů.
- Pro nastavení PowerView® Home je vyžadován účet PowerView®. Chcete-li získat přístup do systému, musíte se přihlásit ke stávajícímu účtu PowerView® nebo si vytvořit bezplatný účet a poté se přihlásit.

První kroky

1. Stáhněte si aplikaci PowerView®.

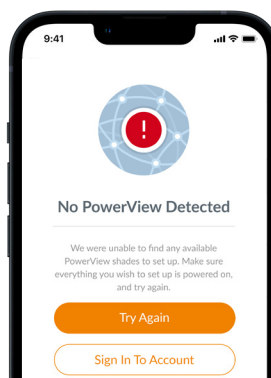
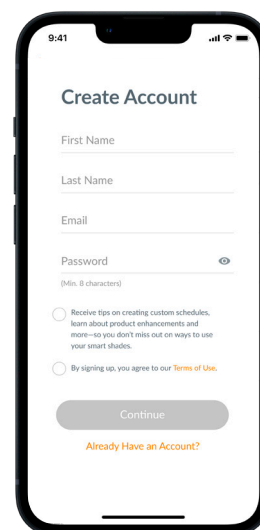
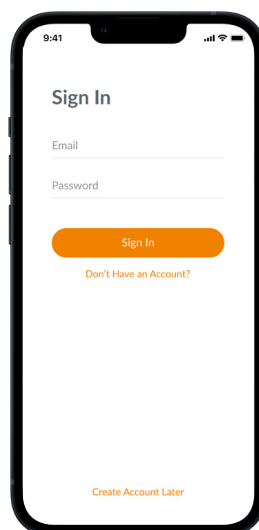
Přejděte do obchodu Apple nebo Google Play ve svém chytrém telefonu nebo tabletu a získejte přístup k aplikaci. Chytrým telefonem nebo tabletem získáte přístup k aplikaci. Zkontrolujte, zda je aplikace aktuální.



2. Přihlaste se ke svému účtu PowerView®.

Po otevření aplikace se musíte přihlásit ke svému účtu PowerView®.

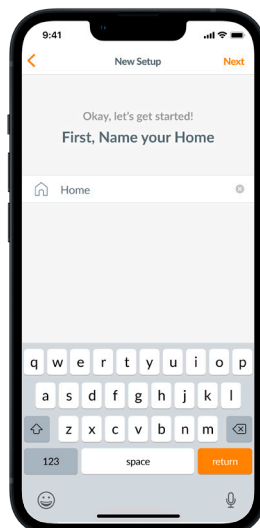
Pokud jste si ještě účet nevytvořili, klikněte na "Don't have an account?" (Nemáte účet?) a podle pokynů si vytvořte bezplatný účet a ověřte svou e-mailovou adresu.



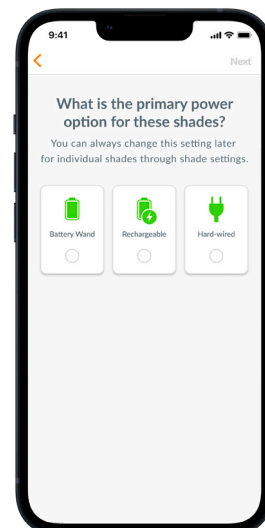
POZNÁMKA: Pro nastavení aplikace PowerView® je vyžadován účet PowerView®. Pokud krok přihlášení přeskočíte, aplikace nebude schopna rozpoznat vaše produkty a zobrazí se přílehlá obrazovka s nápisem "No PowerView® recognized" (Žádná aplikace PowerView® nebyla rozpoznána). Ujistěte se, že jste vybrali možnost "Přihlásit se k účtu".

3. Přidejte produkty na ochranu proti slunci

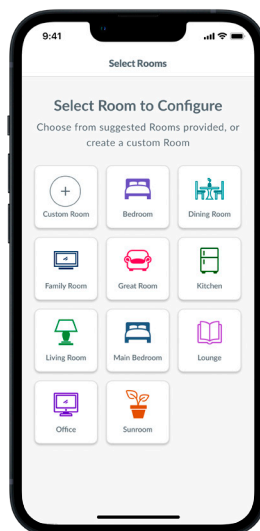
- Jakmile jsou výrobky pro stínění slunce nainstalovány a zapnuty, je možné je přidat do vašeho domu v aplikaci PowerView®. Aplikace pro přidání do vašeho domu. Pokud je na adrese se jedná o dům bez stávajících výrobků PowerView® „vyberte možnost “Get started”.
- Pokud se jedná o dům se stávajícími produkty PowerView®, vyberte v nabídce svůj dům PowerView®, vyberte šipku od názvu domu a poté stiskněte tlačítko “+” pro spuštění.
- Pojmenujte svůj domov. Od tohoto okamžiku vás aplikace provede procesem nastavení.
- Dále zvolte zdroj napájení stínící techniky (bateriový nebo kabelový). Pokud máte v domě několik možností napájení pro různé výrobky, vyberte možnost, která se týká většiny vašich výrobků. Možnosti napájení pro jednotlivé výrobky můžete přizpůsobit později.
- Vytvořte si první místnost. Můžete si vybrat jeden z navrhovaných názvů nebo si název přizpůsobit.
- Určete a pojmenujte výrobky, které patří do této místnosti. Funkce přiblížení v aplikaci zobrazuje produkty v místnosti, ve které se nacházíte, na začátku seznamu. Posunutím prvního výrobku potvrdíte jeho polohu.
- Pro zefektivnění tohoto procesu použijte navrhované názvy pozic, např. Zadní, Levá, Pravá, Boční atd.
- Tento postup opakujte u všech ostatních výrobků v místnosti.



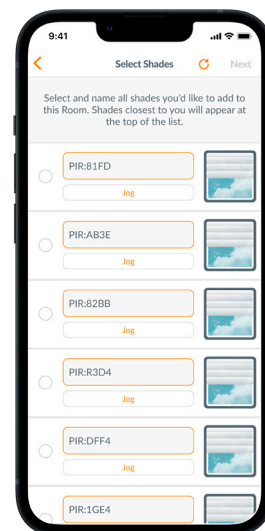
c.



d.



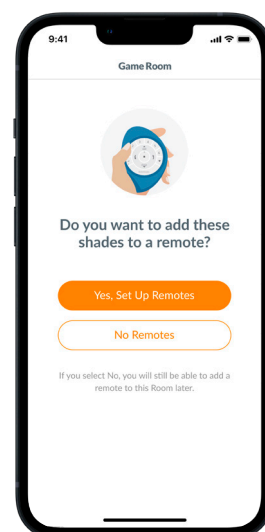
e.



f.

4. Přiučení dálkového ovladače (volitelně)

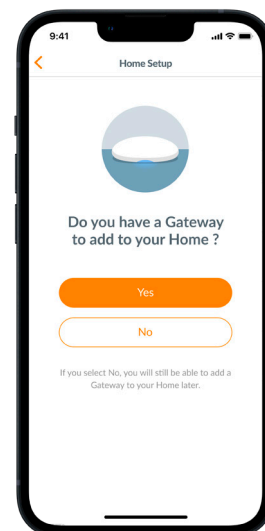
- V aplikaci lze programovat i dálkové ovládání. Po dokončení první místnosti budete dotázáni, zda chcete tyto produkty přidat do dálkového ovladače. Podle pokynů v aplikaci dokončete programování dálkového ovladače.
- Další informace o programování a funkcích dálkového ovladače naleznete v příručce PowerView® Pebble.
- Pokud nemáte dálkové ovládání, můžete jednoduše stisknout “No handheld transmitter” a aplikace bude pokračovat v procesu nastavení s průvodcem.
- Po přidání produktů do dálkového ovladače nebo po vynechání tohoto kroku, můžete vytvořit další místnosti a přidávat výrobky podle potřeby. Při dokončování každé místnosti máte možnost přidat dálkový ovladač nebo výrobek stínící techniky. Postupujte podle pokynů v aplikaci, dokud do domu nepřidáte všechny výrobky.



g.

5. Nastavení Gateway

- a. Připojte Gateway a počkejte asi 30 sekund, než se úplně spustí. Během spouštění se kontrolka LED Gateway rozsvítí různými barvami. Vysvětlení jednotlivých barev diod LED najdete v aplikaci v části nastavení Gateway nebo se můžete podívat do návodu PowerView®.
- b. Aplikace poté vyhledá Gateway. Při identifikaci Gateway postupujte podle pokynů v aplikaci.
- c. Aplikace se poté zeptá na síť WLAN, ke které má být Gateway připojen.
 1. Pokud během instalace nemáte přístup k síti Wi-Fi nebo pokud není síť Wi-Fi z nějakého důvodu dostupná, můžete pokračovat v počátečním nastavení bez sítě Wi-Fi.
 2. Pokud znáte síť WLAN, jednoduše podle pokynů vyberte název a heslo sítě WLAN.
- d. Pojmenujte Gateway. Doporučujeme ji pojmenovat podle místa, kde bude umístěna.
- e. Aplikace prohledá systém, aby se ujistila, že jsou všechny místnosti v dosahu, a naváže spojení s Gateway. Jakmile se na Gateway rozsvítí modrá kontrolka LED, je nastavení Gateway dokončeno.



a.

6. Převod účtu PowerView na zákazníka (nutné pro uvedení do provozu odborným prodejcem)

- a. Po dokončení nastavení domu se vás aplikace zeptá, zda chcete dům přenést.
 1. Pokud jste majitelem domu sami, můžete tento krok přeskočit. Poté vás aplikace přenesou na ovládací panel a vy si můžete prohlédnout svůj nový domov.
 2. Pokud jste specializovaný prodejce, který někomu nastavuje produkt, můžete v tomto okamžiku dům převést na majitele domu. Postupujte podle pokynů v aplikaci.
- b. S Jakmile je převod vlastnictví odeslán, osoba na straně příjemce přijme vlastnictví svého zařízení PowerView® Home v aplikaci.
- c. Majitel domu může přidat další uživatele pro dům tak, že přejde do sekce "More" > "Users."

